

DOMEČEK PLNÝ KOLEČEK: 2. komunitní bezbariérové bydlení s asistencí

Místo realizace: Sokolská 194, 507 91 Stará Paka
(dvoupodlažní rodinný dům)

Realizátor projektu: Sportem proti bariérám, z. s.,
sídlem: Nádražní 111, 507 91 Stará Paka, IČ: 27031161

Kontaktní osoba: Ladislav Kratina (vedoucí projektu)
tel.: 739 455 037, e-mail: ladislav.kratina@email.cz

Webové stránky: www.D-P-K.cz

Stránky na facebooku: www.facebook.com/domecek.cz

Cílová skupina:

- 3 těžce fyzicky postižení lidé (vozičkáři potřebující větší míru asistence)
- 3 méně fyzicky či mentálně postižení lidé (schopni poskytnout méně náročnou asistenci lidem na vozíku)

Cílovou skupinou jsou prvotně lidé s těžkým fyzickým handicapem, kteří nemají šanci získat pracovní uplatnění a kteří se neobejdou bez větší míry asistence (na kterou nemají v potřebném rozsahu dost finančních prostředků). Zároveň jsou to ale také lidé s lehčím (např. mentálním) postižením, kteří mají problém najít smysluplné pracovní uplatnění a potřebují podporu v samostatném bydlení a práci.

Záměr:

2. komunitní bezbariérové bydlení s asistencí je součástí projektu DOMEČEK PLNÝ KOLEČEK (DPK). V rodinném domě, který je v areálu DPK, budujeme druhé komunitní chráněné bydlení pro dalších 6 handicapovaných lidí. Tento projekt doplňuje záměr DPK – vybudovat ve Staré Pace víceúčelové centrum pro handicapované a také proto budou i tito členové komunitního bydlení organizačně či fyzicky zapojeni do činností DPK – viz. dále.

Informace k projektu DOMEČKU PLNÉHO KOLEČEK:

Kromě komunitního bydlení v rodinném domku, realizujeme celý projekt v objektu bývalé tiskárny (Nádražní 111, 507 91 Stará Paka).

Cílem projektu DPK je, abychom všechny naše činnosti, které ještě provozujeme v pronajatých prostorách na pěti místech Staré a Nové Paky, postupně sestěhovali do objektu tiskárny (ten jsme získali v r. 2013 a od té doby jej postupně, spolu s rodinným domkem koupeným v r. 2014, rekonstruuujeme) a abychom naše činnosti rozšířili o další (především sociální) služby.

Díky lepšímu zázemí umožníme další rozvoj všech našich činností, zefektivníme je a zajistíme jejich dlouhodobou udržitelnost, neboť díky investicím (např. do nemovitosti, zateplení, atd.) ušetříme provozní náklady nejen za nájem, ale i za energie, atd.

Činnosti, které již v DPK provozujeme:

- sociální služby: v DPK máme potřebné zázemí (sklady kompenzačních pomůcek, kanceláře, atd.) pro terénní osobní asistenci, kterou poskytuje 8 asistentek v regionu Novopacka nepřetržitě 24 hodin denně více než 60 klientům
- chráněné dílny: v DPK je již jedna z našich tří provozoven, kde našich 11 pracovníků se zdravotním postižením vyrábí marionety, proutěné zboží a organizuje sportovní a volnočasové aktivity
- první komunitní bydlení: v DPK bydlí, pracují, sportují a navzájem si pomáhají 4 handicapovaní lidé (dva těžce postižení vozičkáři), nyní dokončujeme bydlení pro další dva zdravé, postižené pracovníky
- stacionář: klienti se zde 1x týdně společně věnují např. vaření, kulturním a společenským akcím, sportu a turistice, atd.
- farma: v DPK chováme slepice, které jsme zachránili z velkochovů – je to dobrá terapie pro naši komunitu, která nás učí zodpovědnosti a přináší radost z péče o zvířata i z vajíček

Činnosti, které v DPK chystáme:

- rozšíření sociálních služeb o služby: odlehčovací (pro rodiny, které se starají o nesoběstačného člena, formou krátkodobých pobytů s nepřetržitou asistencí), týdenní stacionář a terapeutické dílny
- přestěhování keramické dílny a dílny na výrobu sportovních pomůcek pro postižené do DPK (dohromady dalších 21 pracovníků se zdravotním postižením) a navýšení počtu pracovníků v chráněných dílnách ze současných 32 na cca 40 lidí,
- rozšíření farmy (pěstování plodin, chov dalších zvířat a péče o krajinu)
- pořádání vzdělávacích akcí, kurzů a besed
- další rozšíření komunitního a samostatné bezbariérové bydlení s asistencí
- ubytování pro handicapované sportovce, atd.
- rehabilitaci: fyzioterapii a ergoterapii

Cíl projektu:

Hlavním cílem projektu je, aby těžce postižení lidé (ale i lidé s lehčím mentálním postižením) měli možnost samostatného bydlení, smysluplného pracovního uplatnění a dostatek asistence k tomu, aby mohli žít aktivní život a aby měli oprávněný pocit užitečnosti, integrace do společnosti a životní perspektivu. Společně tito lidé utvoří komunitu méně závislou na pomoci zvenčí, ale skrze své aktivity budou přirozeně integrováni do společnosti.

Těžce postižení lidé budou pomáhat organizačně a jako koordinátoři lidem s mentálním postižením (v práci, domácnosti i při volnočasových aktivitách) a lidé s lehčím fyzickým postižením budou pomáhat s asistencí těm s těžším fyzickým handicapem při méně náročných fyzických úkonech (např. při přípravě jídla, úklidu domácnosti, asistence při pracovních, sportovních a volnočasových aktivitách, atd.).

V DPK se i těžce handicapovaní lidé budou oprávněně cítit užiteční, díky vzájemné podpoře budou mít možnost žít aktivní život a budou mít perspektivu dalšího rozvoje, což je často pravý opak toho, v jaké situaci se nacházejí nyní.

Naše organizace bude této komunitě zajišťovat spíše jen odbornou asistenci (např. při hygieně a vyprazdňování), supervizi a zajistí jim pracovní uplatnění a sportovní a volnočasové aktivity.

Závěrem

Při všech našich činnostech velmi dbáme na integraci a využíváme některé naše aktivity k tomu, abychom do nich přirozeně zapojili širokou veřejnost. Organizujeme tréninky a turnaje v integrujících sportech iBoccie a iKuzelníku, recesistické soutěže – hasičský útok na vozíku, výstup k prameni Labe, atd. Pořádáme besedy na školách, účastníme se kulturních akcí a organizujeme některé společenské akce – např. Roškopovský bál. Domeček plný koleček i díky farmě, dílnám (kde budou probíhat kurzy keramiky, pletení z proutí, atd.), přednáškám, besedám a školeních, bude prostor otevřený veřejnosti, kterou do našich aktivit budeme zapojovat a pro kterou budou tyto aktivity z velké části také určeny.

Se všemi výše zmíněnými činnostmi má naše organizace bohaté zkušenosti – od r. 2006 organizujeme sportovní a volnočasové aktivity a provozujeme chráněné dílny, od r. 2007 poskytujeme terénní osobní asistenci, atd.

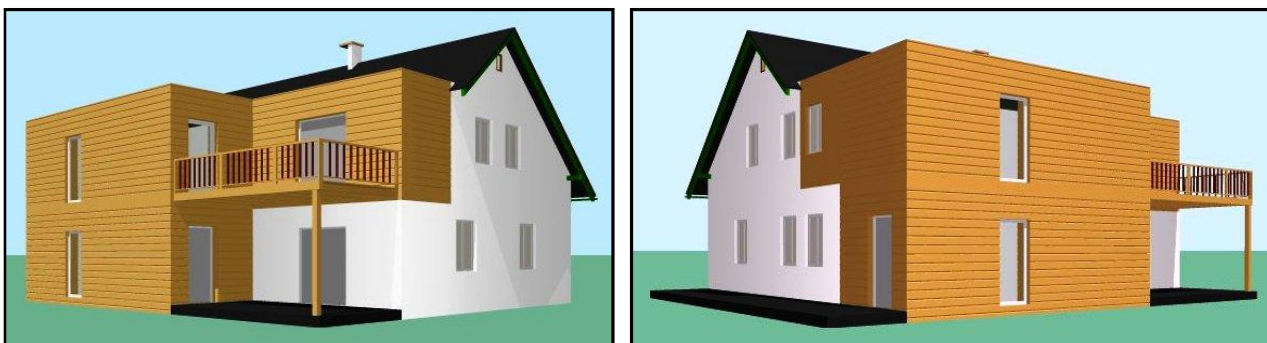
Chráněné a komunitní bydlení, odlehčovací služby a týdenní stacionář je už jen poslední krok k tomu, abychom mohli poskytovat komplexní služby lidem, kteří nedokážou žít samostatně (ať už z důvodů mentálních, nebo fyzických – potažmo finančních).

Díky tomu, že se již 10 let věnujeme lidem s těžkým postižením, tak víme v jak zoufalé situaci je mnoho rodin, kde pečující rodiče již péči o své dospělé dítě nezvládají a jejich jediná blízká perspektiva je ústav, kde se jim často život scvrkne do pouhého uspokojování základních potřeb. Těmto lidem, které tato neradostná perspektiva čeká, nebo už je potkala, nyní chceme pomoci – pro tyto především je určen projekt DPK.

Současný stav rodinného domku:



Vizualizace rekonstrukce:



Financování

Celkové odhadované náklady (kromě vybavení)

3 645 000,- Kč

Práce provedené do konce roku 2016

- 255 000,- Kč

Předpokládané náklady v roce 2017

850 000,- Kč

Dokončení v roce 2018

2 540 000,- Kč

Příjmy

Veřejná sbírka (zůstatek na účtu ke konci r. 2016)

220 000,- Kč

Dotace zelená úsporám

570 000,- Kč

Odhadovaná úspora - práce svépomocí + učni (v rámci jejich praxe)

400 000,- Kč

Úspora díky výběrovým řízením, sponzorským slevám a darům (cca 20%)

500 000,- Kč

Dotace + granty – nadace, státní instituce (obce, kraje, stát)

450 000,- Kč

Veřejná sbírka, individuální a firemní dárci (potřebujeme ještě sehnat)

1 250 000,- Kč

Na vybavení domácností v 2. komunitním bydlení se již budou finančně podílet samotní uživatelé a bude korespondovat s jejich potřebami – nyní nelze tyto náklady odhadnout (záleží i na tom, kdo si s sebou co do DOMEČKU přestěhuje).

V případě zvýšených nákladů, nebo výpadku z příjmů, jsme připraveni projekt dofinancovat z vlastních zdrojů.

